

EXPOSITION ART CONTEMPORAIN

ART'IFICE

DU 29
AVRIL

AU 21
MAI 2017



PROGRAMME

Exposition d'Art contemporain

ÉDITO



Artistes et œuvres collectives

LES ARTISTES

Carré d'Art

Linda Branco
Océane COUETTE
Blandine COUSIN
Sandrine DELAGE
Didier GENTY
Marie HUREL
Julien RICHETTI
Jean Luc SUEDIL
Etienne VIALON

Jean Hardouin

Bruno ALLAIN
Alexandre BINA
Sarah BOURDEAUDUCQ
Gabor BREZNAY
Amour CHAMMARTIN
COLLECTIF "Le Fil de la Vie"
Eléonore GIRAUD
Josiane GUITARD-LEROUX
Eunwan HAN-OEHL
Marie-Claire SAILLE
Arnaud SOUTHON

LES ŒUVRES COLLECTIVES

Centre social intercommunal de l'Oly Aimé Césaire
CITL La Volière
Accueil Renforcé (NAP)
École Ferdinand Buisson
Ferdinand Buisson - CM2 de Mme Zaninotto
CM2 Jean Moulin
École Maternelle Jean Moulin
École Jules Ferry - CM1 Mmes Madaraz et Azema
Collectif du cours de Christine SUCHAUD
École Municipale d'Arts Plastiques Claude Monet (EMAP)
Ateliers des P'tits artistes de la médiathèque
Centre Social Municipal Saint-Exupéry

SOMMAIRE

p. 5 Carré d'Art
p. 11 Centre Jean Hardouin
p. 18 Œuvres collectives

L'art contemporain au cœur de la Ville

"L'art sauvera le monde." disait Dostoïevski.

Sans avoir une telle ambition, cette nouvelle édition d'Art'ifice, qui rassemble au Centre Jean Hardouin et au Carré d'Art 20 artistes amateurs ou confirmés, illustrateurs, photographes, peintres, sculpteurs ou assembleurs dont certains de renommée internationale, saura encore vous surprendre et vous émouvoir.

Elle vous permettra également découvrir des œuvres collectives, réalisées par des talents locaux, parmi lesquels notamment les jeunes des écoles montgeronnaises, ceux des centres sociaux ou les élèves de l'école municipale d'arts plastiques.

Nous voulons ici sincèrement remercier tous les artistes, les talents locaux ainsi que le service des affaires culturelles de la Ville de nous avoir permis d'admirer une manifestation d'un tel niveau à Montgeron.

Excellent voyage à travers l'art contemporain !

Franck Leroy
Adjoint au Maire en charge
de la culture, du patrimoine,
de la vie associative
et des jumelages

Sylvie Carillon
Maire de Montgeron
et Conseillère régionale
d'Île-de-France



Année après année, Art'ifice conforte sa place dans le calendrier culturel montgeronnais, et plus largement dans celui du département. Cette manifestation qui met l'art au cœur de la ville devient un événement incontournable, non seulement pour les amateurs d'art mais aussi pour tous les curieux en recherche de dépaysement et d'émotions.

Au Carré d'Art ou au Centre Jean-Hardouin, vous irez d'étonnement en étonnement, de surprise en surprise avec des créations de toutes sortes (peintures, objets, vidéos, photos, ...) qui vous convaincront du talent de nombreux auteurs, mais aussi des enfants de notre ville puisque plusieurs établissements scolaires se sont investis dans cette exposition en présentant des œuvres collectives réalisées par les élèves.

Je n'ai donc qu'un conseil à vous donner : allez vous perdre joyeusement dans ces labyrinthes d'art contemporain. Au détour d'un tableau ou d'un dessin, vous pourriez bien y trouver un petit supplément d'âme.

Fidèlement,
François Durovray

François Durovray
Président du Conseil
départemental
de l'Essonne
et 1^{er} adjoint au Maire

INFOS PRATIQUES

Du samedi 29 avril
au dimanche 21 mai 2017

LES LIEUX

Carré d'Art : 2 rue des Bois, Montgeron
**Centre Jean Hardouin
et son parc Jean Rostand** :
64 avenue de la République, Montgeron

HORAIRES D'OUVERTURE

Carré d'Art
Mardi et jeudi : 12h - 18h
Mercredi : 10h - 18h
Vendredi : 12h - 19h
Samedi : 10h - 18h

Jean Hardouin
Mardi à samedi : 14h - 18h

OUVERTURE EXCEPTIONNELLE

"Rencontre avec les artistes"
dimanche 21 mai de 14h à 18h

VERNISSAGE

Vendredi 28 avril à 19h au Carré d'Art,
puis au Centre Jean Hardouin
avec une performance artistique
par Amour Chammartin
dans le parc Jean Rostand

ACCÈS

RER D : Montgeron/Crosne



Au Carré d'Art

"LABYRINTHE URBAIN"

Linda Branco

lindab444@hotmail.fr

Mon travail consiste en une multitude d'expériences qui impliquent un investissement personnel physique ou symbolique. Des photographies, des vidéos, mais aussi et peut-être surtout des récits écrits ou oraux viennent documenter ces "moments". C'est pourquoi la production d'éditions est essentielle dans ma pratique. La forme narrative témoigne bien de la sensation de vivre des aventures qui habite les actions que je mène. Des histoires accompagnent l'ensemble de mon travail, elles le motivent même parfois. Si le travail est a priori hétérogène,

une forme domine, celle de l'inachevé, des points de suspension. J'aimerais qu'on prenne mon travail comme il se présente, par fragments, peu à peu. Je mets en place des méthodes pour des résultats dont je n'ai pas vraiment idée. L'outil, l'objet qu'on peut rattacher immédiatement à un domaine particulier me passionne. Je m'entoure ainsi d'accessoires qui n'en sont pas. Je jette un œil curieux sur ma position d'artiste à ses débuts. Je mets mon grain de sel dans des histoires qui me plaisent. Je préfère aller où je n'étais jamais allée.



"The party is coming", 2015

Technique : vidéo de 45 minutes

"Test de vue à l'usage des aveugles", 2016

Description : Planche de médium avec des pièces de céramique qui miment un test de vue.

Matériaux : bois, peinture, céramique

Dimensions : 40x95 cm



Océane COUETTE "CRAZY PINK LADY"

crazypinkladyofficial@gmail.com

J'ai, dès le début, rapidement remarqué l'abondance d'objets laissés sur les trottoirs et voies publiques, notamment le soir du passage des encombrants. Etant de nature créative et curieuse, j'ai rapidement rapporté chez moi certains d'entre eux, essentiellement des objets informatiques que je démontais et dont je gardais les pièces que je jugeais intéressantes.

Au fur et à mesure un stock s'est créé, et le faible poids des pièces ainsi que l'éventail de choix dans les matières, formes et couleurs, m'ont poussée à imaginer pouvoir les fixer par-dessus mes peintures sur toile et ainsi créer des "peintures 3D".

C'est un travail de peinture et de récupération dans un style geek et futuriste, et j'ai choisi de représenter des animaux sous forme de robots plutôt fantaisistes, une série de visages humanoïdes en trois dimensions : guitare, plaque métal...



"GAMER-PIG", 2014

H72,5cm x L54cm x prof10,5cm

"PERROPUNK", 2014

H75cm x L39cm x prof7cm

"KING STRONG", 2015

H91,5cm x L64,5cm x prof12,5cm

"MECANIC'OWL", 2014

H80cm x L65cm x prof8cm

"WARRIOR-E", 2015

H80,5cm x L53,5cm x prof15cm

Blandine COUSIN

blandine.cousinfaucher@gmail.com

Galerie en ligne :

<http://www.artmajeur.com/fr/member/blandinecousinfaucher>

Issue d'une famille d'artistes peintres, j'ai étudié l'art lyrique et diverses explorations de techniques artistiques. J'ai souhaité ensuite exprimer par la matière ce qui vient du plus profond de moi. Chaque pièce, issue de ce travail d'écoute est le reflet d'un ressenti, d'une émotion, d'un chemin de vie. Utilisant des matériaux du quotidien j'aime les anoblir par l'ajout de matières, de couleurs : matériaux recyclés, tissus, papiers, inclusions d'éléments métalliques, résine... Je détourne les objets du quotidien, tout en gardant leurs symbolique, pour aller vers un univers décalé et surprenant que j'affectionne.

"Déballage", technique mixte (diamètre 30cm)

"Trop plein", technique mixte (diamètre 30cm)

"Déballées", technique mixte (diamètre 30cm)

"Des pressions", technique mixte (diamètre 30cm)

"Rêves - élations", technique mixte, (diamètre 30cm)

"Requiem", technique mixte (90x130cm)

"La Diabolique", technique mixte - résine (140x45cm)

"Teenage'man adolescent", technique mixte - résine (140x45cm)



Sandrine DELAGE

sandrine.delage@gmail.com

<http://sandrinedelage.com>

PARVI(e)S© se veut le témoignage d'une année au début du XXIème siècle, épinglée sur vos murs.

La série s'articule sur plusieurs collections, correspondant aux saisons. Chaque collection a été travaillée en session de 2 heures de prises de vues. L'animation de la place est permanente sur chaque pavé. Dans son ensemble, l'esplanade grouille de nos passages. Prises individuellement, des scénettes se jouent parfois dans l'indifférence. L'interaction avec la lumière, les ombres, les mouvements des pigeons et l'omniprésence du pavage par son graphisme très marqué font de l'objet Parvis l'élément essentiel de la prise de vue. L'humain n'est plus qu'un objet de passage, décorant la scène.

Série de 5 photographies (60x40 cm)

cadre en bois (50x70 cm)

Série de 4 photographies sur toile

(80x100 cm)

"I believe I can fly"

"Le bon, la brute et le truand"

"Rouge, impaire et manque"

"Katmandou Bazaar"

"Pigeon roti"

"Lost in translation"

"Amies de vacances"

"L'aigle noir"

"Le coquelicot dansant"



Didier GENTY

gentyd@gmx.com

"J'aime les muscles, la circulation sanguine, les dessous de la peau... L'identité, c'est l'ADN, invisible, intérieure. Mes portraits sont davantage liés à l'être profond d'un individu, au-delà des apparences. Au visage je préfère son empreinte. J'évite ainsi la complaisance propre à la pratique du portrait et de l'autportrait, pour lesquels je préfère utiliser un appareil photo" !

Ma peinture comme cette Folfiri, ma chimiothérapie, coule dans les traits de ces natures mortes nauséuses et dans ces corps en soubresauts, avachis. Du dedans des choses, des chairs et des humeurs grouillent tout en surface et en épaisseur, les griffures de la couleur, les traits cireux, brutaux et sans compromis.

Une grosse fatigue, un mauvais goût dans la bouche, le corps est sans doute amoindri mais la peinture reste bien vivante, question de survie.

Acrylique et cire sur papier 120x80 cm

"**Autoportrait d'un malade du cancer, bien portant**", 2016

"**Autoportrait**", 2016

"**Danseur**", 2015

"**Corps**", 2016

"**NU**", 2016

"**Tête**", 2016

"**Gueule Cassée**", 2016 (70x 56cm)



Marie HUREL

Plasticienne Coloriste

marie.hurel@noos.fr

www.marie-hurel.odexpo.com



Il faut tourner autour de cette sculpture imposante de ces trois totems composés de visages en relief qui sont là pour regarder, pour dialoguer et peut-être édifier un avenir en commun entre eux et vous.

Ce qui m'intéresse c'est le volume que forme le groupe de ces trois sculptures. Le matériau choisi, le papier modelé fortement coloré, pourrait sembler inadéquat par rapport aux différents matériaux utilisés habituellement dans ce genre de sculpture : pierre, bois ou métal.

J'avais le désir de vous proposer une technique différente. Ma formation de coloriste plasticienne, mon envie de réaliser une œuvre authentique, libre, divertissante, accessible à tous m'a fait choisir pour cette manifestation le thème de la curiosité par rapport au monde qui nous entoure et la fraternité avec nos semblables.

3 pieds de lampadaire supportant 3 totems de différentes tailles composés de personnages faits de papier modelé, peints puis vernis.

Les 3 totems sont indissociables, ils se répondent.

Hauteur : 2m x 1,50m x 1,20m



Julien RICHETTI

julien@richetti.fr

Web. <http://www.richetti.fr>

Il fut un temps où les peintres mélangeaient des pigments pour créer leurs couleurs. Aujourd'hui, à l'ère du numérique, je mélange mes photos pour créer des images : des portraits composites. Par la fusion de plusieurs photographies, je fais naître des effets de matières et de couleurs surprenants sur lesquels se détachent des visages. Au cœur du végétal, du minéral, de l'organique ou du mécanique, la figure humaine, universelle, transparait. Mes créations parfois dérangelantes, parfois douces et harmonieuses, souvent étranges et fantastiques, suscitent des réactions immédiates. Il est ici autant question de révéler des émotions par des superpositions inédites que d'exacerber la singularité de l'être. Je cherche ainsi à faire de chaque portrait un personnage mi-réel, mi-imaginaire mais unique et expressif, pictorialiste, entre peinture et photographie, jouant de la particularité de l'œil humain à discerner un visage et en même temps de sa difficulté à en interpréter les significations.

Photographies, superposition
et retouche numérique, 2014-2015-2016
60x60 cm impression numérique contrecollée sur
alu-dibond 3 mm et vernis brillant



"**Altex**", 2015

"**Holly Heisenberg's great - granddaughters**
(n)184/G3B", 2016

"**Ella the Great Trumpette**", 2016

"**Acajou**", 2015

"**Europa**", 2016

"**Les Temps Modernes**", 2015

"**Alexandre bleu**", 2014

"**Vert Orange**", 2015

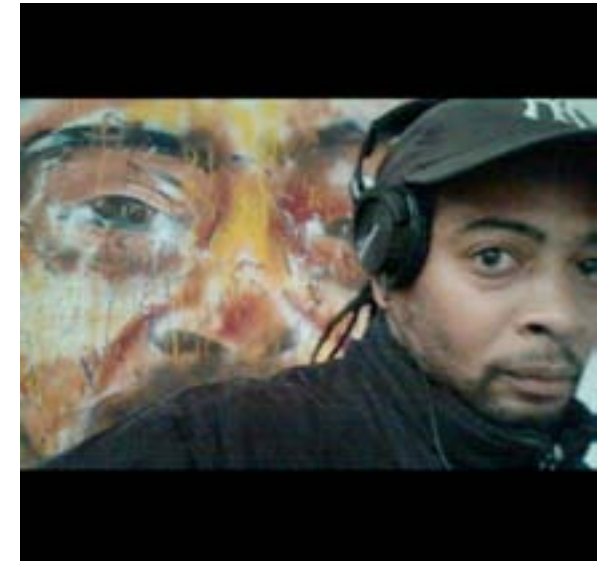
Jean Luc SUEDIL

Depuis l'âge de 11 ans, il pratique la peinture murale. Il a démarré dans la cité où il habitait, les Hautes-Mardelles.

Ses thèmes de prédilection sont les portraits animaliers et les portraits humains.

Il retranscrit ses émotions, il met en image ses rêves. Il aime jouer avec les couleurs vives ce qui lui permet de sortir de la grisaille du quotidien.

Il réalise également des murales à la commande soit pour des particuliers, soit pour des collectivités.



Travail à la bombe et à l'huile

"**Portrait d'un centenaire**",

80cm x 1m

"**Scarface**",

70 x 90cm

Etienne VIALON – “EVIAL”

<http://www.evialart.com>

En 2011, à l'âge de 35 ans, EVIAL se met à peindre. Ses premières créations suscitent un réel enthousiasme. Il a l'honneur d'être sélectionné en 2012 au Trophée Alain Godon.

EVIAL s'inscrit dans les traces des Surréalistes. Ses peintures nous emmènent dans un monde énigmatique aux confins de la solitude. Un monde où le dialogue entre le corps et l'âme devient plus perceptible... Ce dessin affirmé, au voisinage de la sculpture organique, et ces couleurs étonnantes excitent notre imaginaire. C'est grâce à cette écriture si personnelle qu'EVIAL arrive à nous transporter dans une surprenante poésie de l'âme. C'est ce qui fait l'intensité unique de sa peinture.

Peinture acrylique sur toile

“Tim Burton – cogitoportrait” (50x50)

“Lion Magyar” (60x81)

“To be or not to be” (65x81)

“Samourai” (73x92)

“La Tour de Babel” (50x50)

“Angel” (61x50)



Au Centre Jean Hardouin

"LABYRINTHE CHIMÉRIQUE"

Bruno ALLAIN

bruno.allain11@sfr.fr
<https://brunoallain.blogspot.fr>

J'œuvre actuellement sur la thématique du CRI, en tant que plasticien et en tant qu'homme de théâtre. J'utilise différentes approches, figuratives ou non, à deux ou trois dimensions, en me servant de l'aquarelle, de collages, d'assemblages en 3D, du bois, du métal, de matériaux de récupération, voire par le biais de performances : boîtes à cris, écritures et lectures publiques, portraits exécutés en direct... etc...

J'aimerais susurrer ou simplement dire à l'oreille, doucement. Pourtant face à l'agitation trépidante du monde crier me paraît nécessaire. Non pas pour s'insurger contre la modernité, mais au contraire pour l'accompagner main dans la main, en comprendre la démesure, ne pas la laisser aller toute seule à la merci du tsunami consumériste sans réflexion, sans vision, et contribuer à l'infléchir vers davantage d'ouverture, d'humanisme et moins de maléfice.

Matériaux de récupération
45cm x 55cm x 10cm
"Front 47"
"Joue Rouge"
"Visage cannage"



Alexandre BINA

alexandre.bina1@gmail.com

"Cette absence de l'autre est précisément sa présence comme autre."
– Levinas, De l'existence à l'existant

Ma démarche artistique s'articule autour de la relation qu'entretient l'Homme avec lui-même et avec autrui.

Dans ce contexte, les supports que j'exploite permettent des approches différentes ; les personnages de mes fictions ont des rapports très caractéristiques qui parfois se rapprochent d'un stéréotype préétabli.

La vidéo, que je considère comme support d'ordre supérieur par sa capacité à pousser les émotions à l'extrême, me permet de mettre en exergue des contestations person-

nelles qui peuvent parfois surpasser les barrières de la bien-pensance. Les photographies et mes installations invitent, quant à elles, le spectateur à jouer le rôle de voyeur sur des points abstraits mais fondamentaux tels que la religion et la politique. Les principes relatifs à la psychologie humaine me contraignent à employer des codes artistiques similaires que je détourne néanmoins au gré de mes envies et des supports : parmi eux, la sexualité, la violence ou encore le rapport aux drogues.



La collection expérimentale ASIA regroupe 3 courts-métrages

- JAE, 2016

Format : Couleur, 16:9 – HD
Durée : 13 min 59 sec
Réalisé par ALEXANDRE BINA
Avec : Julien FRIESS, Giahay TRAN

- À L'EST SE LÈVE LE SOLEIL, 2016

Format : N&B, couleur, 16:9 – HD
Durée : 35 min 25 sec
Réalisé par ALEXANDRE BINA
Avec : Julien FRIESS, Jing MA, Qitong REN, Giahay TRAN

- RED MAO, 2016

Format : N&B, couleur, 16:9 – HD
Durée : 9 min 55 sec
Réalisé par ALEXANDRE BINA
Avec : Julien FRIESS, Jing MA, Qitong REN, Giahay TRAN

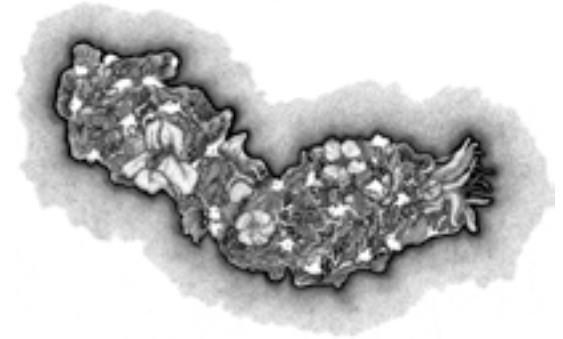
Sarah BOURDEAUDUCQ – "Sarah GEORGE"

sarah.bdcq@gmail.com
<http://georgesarahblog.wordpress.com>

Le travail de Sarah George fourmille de motifs organiques, de flux, de structures microscopiques. Ces formes en mouvement qui fluctuent, glissent et se répandent évoquent le mouvement continu de la matière, les changements imperceptibles et pourtant constants du monde qui nous entoure. Les structures corporelles, végétales ou minérales poussent, littéralement, sur le papier. Le dessin se développe, grandit sur la feuille, comme le font les motifs naturels dont il s'inspire. Le dessin, comme la vie, se déploie dans la durée : celle définie par Bergson comme "création continue d'imprévisible nouveauté".

Six dessins au rottring et à l'encre de chine sur papier, encadrés (cadres avec passe-partout et baguette en chêne naturel ou baguette noire mate fine) :

"Garder ça en tête",
45x63cm (encadré 50x70cm), 2013
"Encre",
40x40cm (encadré 50x50cm), 2016
"Caillou", 16x18, (encadré 26x32cm), 2014
"Petite forme I", "Petite forme II",
"Petite forme III"



Gabor BREZNAY

<http://gaborbreznay.wix.fr/gaborbreznay>
gabor.breznay@gmail.com

"La forme circulaire représente pour moi le mouvement. Des roues qui tournent, un ballon qui roule, le mouvement perpétuel d'une planète... Dans la série intitulée "Planètes", mes personnages interagissent dans un jeu de mouvement corporel. Je les montre de façon narrative, faisant des gestes, avançant, dansant... Ils représentent notre vie actuelle en mutation constante."

5 aquarelles sur papier aquarelle
53x43 cm

"Planète des oiseaux"
"Planète des oiseaux 2"
"Planète des oiseaux 3"
"Planète des oiseaux 4"
"Le Rebelle"



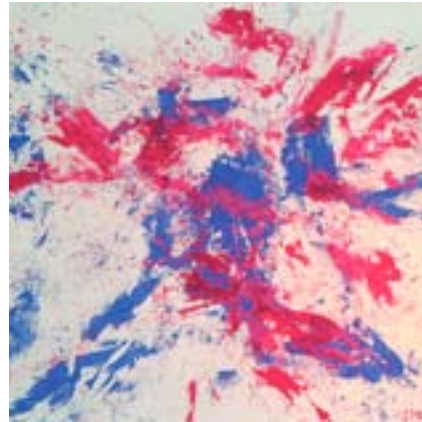
Amour CHAMMARTIN

chammartinamour@hotmail.fr
<http://amourchammartin.unblog.fr>

Performance réalisée au centre Jean Hardouin le vendredi 28 avril, soir du vernissage

"Pli de l'âme"

Ma peinture réfléchit cette partie du corps que l'on ne perçoit pas, car elle est au-delà de nos sens, au-delà de nous. Pourtant elle est pliée en nous et nous enveloppe à la fois. Elle est dans le Tout de notre corps qui n'en est qu'une partie, elle fait partie du Tout dont nous faisons partie. Quelque part je peins une partie du corps, une partie de l'âme, une partie du monde qui est aussi infléchi en nous. Mes peintures sont la représentation d'espaces mentaux où d'ordinaire viennent s'incruster les images du monde qui sont déjà en nous.



"Performance Montgeronnaise"

Comme un trait tiré le mouvement du corps laisse des traces dans l'espace. L'empreinte en est une évidence. Dans "récit d'une danse" je peins pour capturer ses paroles. En guise de feuille : ma toile. Elle contiendra le récit de la danse comme un bouquin des mots. Comme les chants aborigènes d'Australie relie au temps du rêve, je voudrai relier le corps et la musique par la peinture...

COLLECTIF "Le Fil de la Vie"

Artistes composant le Collectif Le Fil de la Vie : Blanche ALBERA, Anne BERNARD, Anne Iris CAILLETTE, CD'Elle, Do, Sophie DUBROMEL RIPPE, CatD, Stéphanie LECHEVALLIER, Laura LORIER, Andréa LUNA, Thierry MOREAU. (Parc Jean Rostand)

"Le Fil de la Vie"

Cette expression artistique collective est née à la suite des attentats meurtriers de novembre 2015.

Que pouvions-nous faire sinon créer, peindre nos blessures, exprimer notre bouleversement, montrer notre indignation envers ces actes barbares, rendre hommage aux victimes.

Une première œuvre réalisée par 15 artistes de l'association Lézarts de la Bièvre a été exposée à la Mairie du 13^{ème} arrondissement en décembre 2015.

Nous avons souhaité nous ouvrir à d'autres ami(e)s artistes et explorer des voies vers un autre monde par notre manière de travailler, de discuter les idées des unes et des autres, de créer ensemble et séparément.

Une installation a été présentée sur les grilles du Parc de Choisy dans le cadre de la Nuit Blanche 2016 en octobre dernier. Cette installation a vocation à voyager.

Le fil de la vie se renforce avec un désir toujours croissant de résister à la peur et à la haine par l'art et proposer, à travers plusieurs expressions plastiques, un monde où la différence a le droit d'exister.

Une deuxième œuvre collective : l'Arbre de Vie, a vu le jour pour accompagner notre installation à l'exposition Art'ifice de Montgeron.

Oui, l'Art est politique et c'est à ce titre qu'il est espérance.



"Espérance Inachevée" technique mixte
"Et s'il était encore temps de changer..." Acrylique
"Le triomphe de la Vie" Huile et acrylique sur
"Méandre de la Vie" peinture et pâte de verre
"Humanity is my religion" Acrylique
"Regard sur la Barbarie" Photo numérique 1/8
"Plan Blanc" Technique mixte
"Envolée de Chkrounioux" Technique mixte

Eléonore GIRAUD

eleo.giro@hotmail.fr
www.eleonoregiraud.com

A travers une pratique intuitive et sensorielle, je questionne le corps comme contenant, parfois trop restreint pour ce qu'il a à dévoiler. Je m'interroge sur l'ambivalence dehors-dedans et sur la difficulté de sortir de soi et d'exprimer les messages qu'un esprit, captif, tente de transmettre.

Qu'est-ce qu'être soi ? Je suis à la recherche de la réalité et légitimité de mon propre corps de femme dans un monde où tout est apparence et identité. J'évoque la sensation de se contorsionner pour introduire une enveloppe formatée mais convenable.

3 tableaux crayon blanc, craie, fusain, pierre noire sur contrecollé canson noir

"Arborescente", 2016 (120x80cm)

"Elle n'est pas à l'échelle", 2016 (80x60cm)

"A fleur de peau, peau de femme", 2016 (80x70cm)

2 tableaux graphite, poudre or sur contrecollé canson blanc

"Danse cassée et cadence", 2016

"Plein fard", 2016



Josiane GUITARD-LEROUX

j.guitardleroux@gmail.com
<http://j-guitardleroux.com>
<http://artetcheveux.over-blog.com>



Pas de croquis, pas d'esquisse, pour chaque œuvre, je pars à l'aventure.

Le matériau avec lequel je travaille depuis une vingtaine d'années est interrogé, manipulé, confronté avec d'autres. Peu à peu le chemin se dessine, la voie s'ouvre et je poursuis ma quête, sans savoir ce que je cherche exactement.

Je ne connais pas la destination, ni les étapes, mais j'avance. Parfois des accidents se produisent, des doutes se manifestent.

Le travail s'élabore lentement, avec précaution, le matériau est tellement fragile.

Dans la répétition du geste il me faut

trouver la bonne composition, le juste équilibre entre les différents éléments qui composent la pièce en cours.

Le parcours se poursuit, l'œuvre prend forme, le tempo est trouvé jusqu'au moment où le point final s'impose.

Le voyage dans la création est terminé, il été dépayant, parfois déconcertant mais toujours enrichissant.

Il s'est fait en compagnie du matériau qui fait la spécificité de mon travail, mes propres cheveux que je récolte quotidiennement.

Je propose au public de le partager et de le poursuivre dans la réception des œuvres que je présente à son regard.

Voile blanc : Trikotages de cheveux noirs, soie blanche, tulle blanc, épingles, sur mannequin, 175x100x100cm, novembre 2011/juin 2012.

Voile noir : Cheveux rouges et noirs, soie noire, sur mannequin, 178x45x33cm, janvier/mai 2012.

Eunwan HAN-OEHL

han.oehl@gmail.com

Mon travail s'axe récemment autour du dessin et de pratiques picturales sur des supports de petits formats. J'ai choisi sciemment des procédés simples : huiles patinées sur bois, mine de plomb et crayon sur papier. A l'image d'une partie de mes productions de ces dernières années, je multiplie sans relâche les variations autour d'une forme unique tentant, en un sens, d'élaborer un langage poétique basé sur la simplicité par lequel je souhaite découvrir l'essence du monde qui m'entoure.

La boîte - sujet unique de mes récentes séries - est un objet mystérieux dont nous ne pouvons connaître le contenu sans en avoir ouvert le couvercle.

Je m'efforce, parfois par transparence, parfois par référence ironique, de proposer une représentation de ce que mon esprit vagabond à pu lire au travers des parois de ces objets.

8 "Boîtes" Huile patinée sur bois,
mine de plomb et crayon sur papier

"Boîte 1", 2016, mine de plomb et crayon sur papier (20x20cm)

"Boîte 2", 2017, crayon sur papier, (20x20cm)

"Boîte 3", 2017, crayon sur papier, (20x20cm)

"Boîte 4", 2017, mine de plomb et crayon sur papier, (20x20cm)

"Boîte 5", 2016, mine de plomb et crayon sur papier, (20x20cm)

"Boîte 6", 2016, mine de plomb et crayon sur papier, (20x20cm)

"Boîte 7", 2016, Huile sur bois, (20x20cm)

"Boîte 8", 2017, Huile sur bois, (24x24cm)



Marie-Claire SAILLE

<http://marie-saille.com/TT>



TT est le titre qui rassemble une galerie de portraits traitant de l'allaitement, sujet auquel toute jeune mère est confrontée, qu'elle fasse le choix d'allaiter ou non.

La pression sociale est forte sur le sujet. Les jeunes mères s'en détachent difficilement, aux prises avec un discours prônant le retour au naturel où la bonne mère se doit d'allaiter. Toutefois, elle ne doit pas allaiter trop longtemps, car cela devient dérangeant.

Ces portraits de femmes et d'hommes du XXI^e siècle sont inspirés des multiples représentations picturales des Madones et Vierges à l'enfant. Alors que les Madones classiques sont représentées, visage incliné et regard vers l'enfant, les femmes de ces photographies regardent l'objectif. Regard déterminé et frontal. La mère d'aujourd'hui est non seulement mère mais aussi une femme active. Les hommes trouvent également leur place, à place égale avec la mère.

Série de 6 photos sur papier japonais,
encadrées dans un cadre noir en bois
sans vitre (30x40cm)

Arnaud SOUTHON

oimnoz@yahoo.fr

Parmi les objets témoignant du passé, la photographie est sans nul doute la première invention de l'homme à avoir su capter la réalité. Contrairement à la peinture qui ne proposait jusqu'ici qu'une interprétation du réel, aussi grandiose et détaillée qu'elle fût, la photographie, elle, a ouvert une nouvelle porte sur l'imaginaire ou le temps n'est plus, parmi d'autres, un concept théorique mais plutôt la base même de la motivation des hommes à témoigner sur le monde et leur époque.

A l'inverse, ces clichés offriront aux générations suivantes, la possibilité de s'affranchir des règles physiques fondamentales et comme une machine à remonter le temps permettront, par leur réalisme, de se sentir là, à travers le temps et l'espace comme l'assistant derrière le photographe.

Certaines de ces photos montrent les acteurs de faits précis ou les témoins directs d'une époque, d'autres ont pour première qualité

l'esthétique ou encore, tout simplement d'être le véhicule d'idéologies ou de controverses. C'est exactement par ces critères que je choisis les photos qui servent de base graphique aux séries de tableaux que je dessine et fabrique. En opposition à l'emploi des thèmes de fiction, le principe de sélection de personnages dans ce vivier que sont ces 180 ans de témoignage, amène au projet une compréhension plus probante de la réalité des choses. Optimiser le concept et proposer aux spectateurs une démarche artistique, basée en premier lieu sur l'intérêt universel et intemporel que peut susciter les enregistrements photographiques. Cette démarche permet aussi de créer un pont entre l'art pictural qui est par essence figé et les arts dynamiques que sont l'écriture ou la mise en images. Comme chaque tableau a sa propre histoire, le spectateur se retrouve finalement à le regarder comme on lit un livre ou comme on regarde un film.



"1988" : L80cm H119cm

"1991" : L70cm H118cm

"1992" : L72cm H123cm

Œuvres collectives

Centre social intercommunal de l'Oly Aimé Césaire

"Le portrait d'Aimé Césaire"

Travail réalisé avec les différents groupes du centre social



Atelier couture : portrait d'Aimé Césaire entouré de chutes de tissus africain (matériaux utilisés peinture, tissus).
Réfèrent de l'atelier : Guilloux Yamina.



Atelier arts plastiques : portrait d'Aimé Césaire sur toile (matériel utilisé : peinture).
Réfèrent de l'atelier : Karine DERBY.



Atelier Art déco : portrait d'Aimé Césaire en papier mâché (matériaux utilisés : papier journal, colle à papier peint et peinture).
Réfèrent de l'atelier Patricia Fonteneau.

CITL La Volière

Parc Jean Rostand

Personnes référentes du projet :
Audrey LÉCOMPTE, animatrice en arts plastiques CITL La Volière
Sylvie ROMANO, cheffe de service CITL La Volière
Participants : Sonia, Hicham, Halima, Jonathan, Vincent, Sandrine, Jean-Michel

Les résidents de l'atelier Arts Plastiques du foyer de vie La Volière ont choisi de travailler cette année l'art du "String-Art". Ils ont décidé de travailler sur le thème de l'amour à travers une installation, en tentant de représenter un couple d'amoureux. Ces personnages sont représentés à l'aide de fils et de clous, les fils symbolisant les liens qui se tissent entre ces deux personnes.

Technique mixte,
installation bois,
clous, peinture, fil.



Les écoles

Olivier MILLERIOUX, professeur municipal, intervenant en arts plastiques
Lieux d'exposition : Carré d'Art et Centre Jean Hardouin

Accueil Renforcé (NAP)

Les enfants de toutes les écoles ont appris la technique du "pop up" en créant de petits recueils de contes, mythes et légendes dans le cadre des ateliers mis en place durant les accueils du soir.



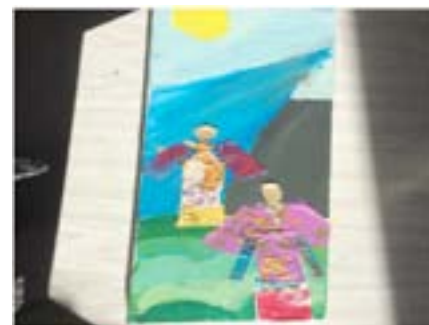
École Ferdinand Buisson

Projet fresque : les enfants ont réalisé une fresque en s'inspirant du **street art** et du travail de l'artiste **Okuda** et des illusions d'optique de **Georges Rousse**.

Ferdinand Buisson

CM2 de Mme Zaninotto

Projet BD Mail Art, les élèves ont travaillé sur la réalisation d'une bd, en prenant comme référence "**Moebius**" ou "**Enki Bilal**". Ils ont partagé leur expérience en envoyant un carnet Mail Art par la poste, à la classe de CM1 de Mme Robert de l'école Jean Moulin.



CM2 Jean Moulin

Les enfants ont travaillé sur la "**vie d'Hermès**", personnage mythologique. Après avoir constaté l'universalité des contes, ils ont transposé l'histoire d'Hermès au Japon, en explorant les plans des paysages, en créant des tissus de kimono humain, en apprenant les proportions du corps humain, puis au final, regrouper ces productions sur des toiles.

École Maternelle Jean Moulin

Classes de Béatrice RATSIMIHAN Moyenne section
Sandra EL-SHOUBASHI / Chloé CELLIER Moyenne section
Florence MOLLE Moyenne/Grande section

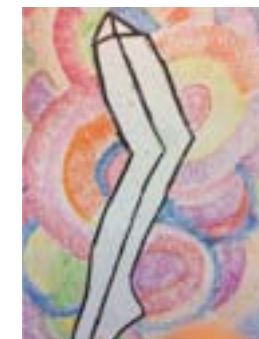
Les enfants ont appris à représenter le corps en volume avec la technique de "Calder" ou des pliages en papier. Le thème étant "**Le Bonhomme**", il a été réalisé avec 3 supports : le papier crépon, le papier bristol en volume et le fil de fer.



École Jules Ferry

CM1 Mmes Madaraz et Azema

Le projet de ces deux classes est : "**découvrir son territoire**". Les élèves ont dessiné les monuments de parisiens ou du monde à la manière de Sonia et Robert Delaunay couple artiste du début du 20^{ème} siècle.



École Municipale d'Arts Plastiques Claude Monet (EMAP)

Collectif du cours de Christine SUCHAUD

Lieu d'exposition : Carré d'Art et Grille du Centre Jean Hardouin
Galerie de portraits

De la frise historique peuplée majoritairement d'inconnus, ressortent des individus qui ont marqué le temps, certains par leur place dans la grande histoire, par leur destin ou leur engagement, d'autres par l'incarnation de personnages au cinéma ou encore pour leur beauté, leur talent ou leur singularité.

Depuis le début des temps les artistes ont gravé dans la pierre, peint les visages de leurs proches, de ceux qui ont une place dans l'histoire de leur pays.

A la façon des street-artistes ou à partir d'une expression libre, le Collectif a réinventé une histoire collective. En effet ces personnages iconiques ont inspiré cette galerie de portraits installés sur la Grille du Centre Jean Hardouin.

Par ailleurs, le Collectif, à partir d'objets de récupération, a réalisé un portrait de pied de façon plus instinctif comme les artistes de l'Art Singulier.

Cette sculpture dominante fait référence au tableau de Diego Vélasquez 1652-1653 "La reine Marie-Anne d'Autriche"



École Municipale d'Arts Plastiques Claude Monet (EMAP)



- Cours des jeunes de Carole BAFFALIE - Peinture sur soie
- Cours des jeunes de 11 à 14 ans de Séverine LANGE - Peinture

Lieu d'exposition : Carré d'Art

Les cours pour les adolescents de l'Ecole Municipale d'Arts Plastiques de Montgeron, peinture sur soie et dessin/peinture se sont rejoints sur un même thème "le Portrait". Inspirés par une aquarelliste contemporaine "Ali Cavanaugh", les adolescents ont imaginé un monde intérieur, imaginaire et parfois représentatif de la personnalité du portrait choisi.

Ateliers des P'tits artistes de la médiathèque

Tape Art city!

Le Tape Art ("art du ruban") consiste en la réalisation d'œuvres, éphémères ou non, à partir de ruban adhésif de différents types. Il représente un nouvel outil d'expression pour les artistes qui utilisent souvent l'espace public. Il est une déclinaison du Street Art.

Le Tape Art, une utilisation intéressante et décalée du ruban adhésif, qui autorise toute créativité !

Les bibliothécaires ont proposé aux P'tits artistes de 4 à 9 ans de réaliser une œuvre collective graphique en tape art



Réalisation du paravent
des ateliers 4-6 ans et 7-9 ans



Atelier des 7- 9 ans :

Sur un panneau-paravent en carton, les enfants représentent une ville avec du ruban adhésif en créant des illusions géométriques.



Atelier des 4-6 ans :

Les enfants collent des morceaux de ruban adhésif sur une toile qui sera ensuite peinte.

Une fois la toile sèche, les enfants décollent le ruban qui fait apparaître une forme géométrique. Ces toiles sont intégrées au panneau-paravent décoré par les grands.

Centre Social Municipal Saint-Exupéry

Vacances d'avril 2017

Des œuvres collectives ont été réalisées par les enfants pendant les vacances de printemps pour être exposées au Carré d'Art autour du thème de la Paix et de l'humanité :

Patchwork de Paix

Un socle posé au sol :
"Le Globe Terrestre de l'humanité"



Une affiche remplie de douceur :
"La Paix en Coton"



Une affiche Mosaïque des photos des enfants :
"Le Visage de la Paix"



Un cerceau à suspendre :
"Le Cercle de l'humanité"



RENSEIGNEMENTS

Direction : Ghislaine Mogentale
Direction artistique :
Christine Suchaud
Coordination :
Ghislaine Mogentale - Christine Suchaud
Valérie Touranche
Logistique : Jean Claude Léger

Direction de l'action culturelle

Le Carré d'Art
2, rue des Bois
91230 Montgeron
01.78.75.20.00
culture@montgeron.fr